



**MUZEUM  
MIEDZI  
W LEGNICY**



**Wirtuane**  
**Legnickie**  
**Spacerzy**  
**Historyczne**  
**2024**



# Wirtualne Legnickie Spacerory Historyczne 2024

**Wydawca:**  
Muzeum Miedzi w Legnicy

**Dyrektor:**  
Marcin Makuch

**Ilustracja na okładce:**  
Fragment dawnego placu Fryderyka II (obecny pl. Słowiański)  
z widokiem na kościół św. św. Piotra i Pawła  
- karta pocztowa ze zbiorów Muzeum Miedzi w Legnicy

**Teksty:**  
- **Tomasz Grabowski** (*wstęp*),  
- **dr Tomasz Stolarczyk** (*W kamieniu zapisane. Historia legnickiej katedry  
oraz Dziewięciu bohaterów Zielonej Komnaty. Historie Zamku Piastowskiego*),  
- **dr Marek Zak** (*Zanim nastał czas multipleksu i popcornu. Śladami legnickich kin*),  
- **Konrad Byś** (*Śladami obrazów Theodora Blätterbauera*)

**ISBN:** 978-83-88155-83-3

**Projekt, skład, druk:** Studio Enter

Wirtualne Legnickie Spacerory Historyczne to wyjątkowa inicjatywa, która pozwala mieszkańcom Legnicy i osobom zainteresowanym historią miasta na odkrywanie jego tajemnic podczas wirtualnych wycieczek. Projekt zainaugurowano w 2020 r., kiedy to pięć odcinków filmowych udostępniono w internecie. Pierwsza edycja została zrealizowana dzięki wsparciu finansowemu Narodowego Centrum Kultury w ramach programu „Kultura w Sieci”, który miał na celu wspieranie działań kulturalnych w czasie pandemii koronawirusa. Decyzja o przeniesieniu stacjonarnych spacerów, które rozpoczęły się w 2019 r., do formy online była podyktowana ograniczeniami wynikającymi z pandemii i troską o zdrowie uczestników. Okazało się, że projekt spotkał się z dużym zainteresowaniem i uznaniem, co skłoniło nas do jego kontynuowania.

W 2021 r., w ramach drugiej edycji, przedstawiono kolejne wirtualne historie Legnicy, prezentując zapomniane miejsca i wydarzenia, które w ciągu wieków kształtowały miasto. Celem spacerów była nie tylko popularyzacja wiedzy o historii miasta, ale również ukazanie jego bogatego dziedzictwa kulturowego, często skrywanego w mniej znanych zakątkach. Każda wirtualna wycieczka skupiała się na innym aspekcie przeszłości miasta – od architektury przez życie codzienne mieszkańców po znaczące wydarzenia historyczne.

Rok 2024 przynosi kolejną edycję Wirtualnych Legnickich Spacerów Historycznych, które mogą być zrealizowane **dzięki wsparciu finansowemu Krajowego Planu Odbudowy i Zwiększania Odporności (KPO)**. Środki te przeznaczone są na wspieranie rozwoju sektora kultury

oraz przemysłów kreatywnych, a Muzeum Miedzi w Legnicy wykorzystało je, by stworzyć cztery nowe wirtualne spacerory. Tym razem uwaga została skupiona na szczególnych miejscach związanych z historią i kulturą miasta, które mogą być nieznanne nawet jego stałym mieszkańcom. Każda z zaplanowanych wirtualnych wędrówek jest wzbogacona o archiwalne zdjęcia, dokumenty, grafiki, karty pocztowe etc., które pomogą w pełni oddać klimat danego miejsca i epoki.

Niniejsze wydawnictwo zostało zaprojektowane jako przewodnik po mieście, który prowadzi czytelnika przez cztery główne tematy poruszane w najnowszej edycji wirtualnych spacerów. Każda część publikacji, podobnie jak każdy odcinek cyklu, skupia się na innym wątku. Autorzy – pracownicy legnickiego muzeum w przystępny sposób przedstawiają wybrane zagadnienia, a dzięki bogactwu materiałów źródłowych odbiorcy mogą nie tylko śledzić narrację, ale również sami zanurzyć się w atmosferze dawnych czasów.

Ten przewodnik jest nie tylko wydawnictwem poruszającym wątki historyczne, ale również narzędziem edukacyjnym i inspiracją do dalszego eksplorowania przeszłości Legnicy – zarówno tej zapisanej w kronikach, jak i tej ukrytej w codziennym krajobrazie miasta. To zaproszenie do odkrywania i kontynuowania dialogu z historią, który rozpoczął się wraz z pierwszymi wirtualnymi spacerami.



1

*W kamieniu  
zapisane  
Historia  
legnickiej  
katedry*

# W kamieniu zapisane Historia legnickiej katedry

dr Tomasz Stolarczyk



Portal zachodni kościoła z przedstawieniem Madonny z Dzieciątkiem. Fot. D. Berdys

Kościół pw. św.św. Piotra i Pawła, w 1992 r. wyniesiony do rangi katedry, to bez wątpienia jeden z najcenniejszych zabytków Legnicy, a jednocześnie prawdziwa kapsuła czasu skrywająca w swoich murach burzliwe dzieje miasta oraz dziesiątek pokoleń legniczan.

Pierwsze wzmianki dotyczące świątyni sięgają XIII w. Kościół św. Piotra (*sanctum Petrum*) pojawia się w źródłach w 1208 r. Na podstawie badań archeologicznych wiemy, że była to niewielka jednonawowa orientowana świątynia zakończona absydą. Można zakładać, że została ona zniszczona w czasie najazdu mongolskiego w 1241 r.

Obecny korpus kościoła ukształtowany został w XIV i XV w. Prace nad nim rozpoczął w 1333 r. mistrz Wiland, który za sumę 150 grzywien srebra zobowiązał się wznieść mury i filary zachodniej części świątyni. Wzorem dla powstającej budowli miał być kościół św. Elżbiety we Wrocławiu. Mimo pożaru miasta z 1338 r. prac budowlanych nie przerwano. Pierwszej konsekracji kościoła dokonał na początku 1341 r. biskup Nankier, główne uroczystości odbyły się jednak dopiero 20 września 1342 r. pod przewodnictwem biskupa Przeclawa z Pogorzeli. Budowę świątyni kontynuowali mistrz Konrad z Krakowa oraz mistrz Claus Parlier. W latach 1370–1390 dobudowano dwuprzęsłowe prezbiterium zakończone od wschodu pięciobocznie. Wraz z nawą główną przykryte ono zostało sklepieniem sieciowym, a w nawach bocznych zastosowano sklepienia krzyżowe. Świątynia otrzymała dwuspadowy dach zaakcentowany sygnaturką, w nawach bocznych zastosowano dachy pulpitowe.

Portal zachodni z przedstawieniem Madonny z Dzieciątkiem powstał ok. 1340 r. i związany jest z okresem działalności mistrza Wilanda, portal północny, prowadzący do świątyni od strony rynku, jest nieco młodszy. Scenę przedstawiającą Pokłon Trzech Króli flankują rzeźby św. Piotra i św. Pawła. Od 1369 r., wraz z umieszczeniem ich wizerunków na pieczęci miejskiej, stali się oni patronami Legnicy, a kościół główną parą tzw. górnego miasta.



Pokłon Trzech Króli z tympanonu północnego świątyni. Fot. T. Stolarczyk

W trakcie kolejnych stuleci – mimo pożarów – świątynia zachowała pierwotny wygląd. Dopiero przebudowa przeprowadzona w latach 1892–1894 według projektu prof. Johanna Otzena z Berlina doprowadziła do znacznych zmian w ogólnej stylistyce i tektonice budowli. Największą było dobudowanie w części południowo-zachodniej wieży, na której zamontowano karillon. Mury świątyni oblicowane zostały cegłą maszynową z fabryki Juliusa Rothera. Nad kruchtami założono dwuspadowe dachy z prostopadłą do korpusu kalenicą, nad kaplicami bocznymi oraz zachrysią zastosowano dachy namiotowe.

Zajęcie Legnicy przez Armię Radziecką 9 lutego 1945 r. było niewątpliwie ważną cezurą w historii miasta, a tym samym i kościoła św.św. Piotra i Pawła. Po ponad 400 latach świątynia ponownie stała się kościołem katolickim. Została poświęcona przez księdza infułata Karola Milika 6 października 1946 r., a z portalu zachodniego zrzuceno rzeźby przywódców reformacji. Według zachowanych dokumentów kościół na krótko stał się kościołem garnizonowym oddziałów Korpusu Bezpieczeństwa Wewnętrznego. Już jesienią 1947 r. proboszczem świątyni został ks. prałat Tadeusz Łączyński, który pełnił posługę przez ponad 40 lat. Wraz z nim do kościoła trafił obraz Matki Bożej Strażniczki Nadziei, przywieziony z Nadwórnej (obecna Ukraina). Od 1991 r., po konserwacji wykonanej przez Jana Henryka Bacę umieszczono go w ołtarzu w południowej nawie kościoła.

W XV w. do trójnawowego korpusu kościoła dobudowano szereg kaplic bocznych. Ich fundacja wiązała się z inicjatywą bogatych rodów patryjuszowskich oraz legnickich cechów. Jako pierwsza powstała kaplica pw. św. Ducha i św. Bartłomieja, założona z inicjatywy Mikołaja i Klary Ungeraten (1409). W krótkim czasie pojawiły się następne: kaplica rodziny von Poppelau, kaplica rodziny von der Heyde oraz kaplica ufundowana przez Paula Thamme (zm. 1426). Swoją kaplicę miała także rodzina Schobirz, cechy rzeźników i szewców oraz bractwo strzeleckie (kurkowe). Ich budowa wiązała się z obecnością w Legnicy mistrzów budowlanych sprowadzonych przez księcia Ludwika II z podparyskiego St. Denis. Warsztat początkowo zaangażowany w przebudowę zamku (od 1416 r.) realizował również prace dla legnickiego patrycjatu. Jako ostatnia w 1502 r. powstała kaplica bractwa św.św. Piotra i Pawła (obecnie jest to najdalej wysunięta na wschód część zakrystii). Boczne kaplice otrzymały sklepienia gwiaździste, niezwykle rozbudowane są również maswerki okienne.

W XVI w., wraz z reformacją świątynia stała się kościołem protestanckim. Oficjalnie nastąpiło to w 1542 r. po przyjęciu wyznania augsburskiego przez księcia Fryderyka II. Przez ponad cztery stulecia kościół związany był z naukami Marcina Lutra. Pierwszym pastorem kościoła został Walenty Rosenhayn.



Detale z kaplicy rodu von der Heyde. Fot. T. Stolarczyk

W powojennych dziejach kościoła i parafii szczególnie zapisały się dwie daty. Bulla papieża Jana Pawła II *Totus Tuus Poloniae Populus*, wydana 25 marca 1992 r., powołała do istnienia Diecezję Legnicką, a kościół podniosła tym samym do rangi katedry. Jej patronem stał się obok apostołów św. Józef Opiekun Zbawiciela. Na pierwszego biskupa Jan Paweł II powołał ks. bp. dr. Tadeusza Rybaka, biskupem pomocniczym został dr Adam Dyczkowski.

Drugą z dat jest 2 czerwca 1997 r. Papież odwiedził wówczas legnicką katedrę w czasie szóstej podróży apostolskiej do Polski z okazji 46. Kongresu Eucharystycznego. Prowadzona przez niego msza na legnickim lotnisku zgromadziła ponad 400 tysięcy legniczian i pielgrzymów. Pamiątką obecności papieża w katedrze jest przechowywany w niej orant, kielich mszalny oraz klęcznik. W katedrze znajdują się również relikwie Jana Pawła II, złożone przy ołtarzu z wyobrażeniem świętego, w tzw. kaplicy księżęcej. Wizytę z 1997 r. upamiętnia także znajdujący się w sąsiedztwie katedry pomnik wykonany przez rzeźbiarza Janusza Kucharskiego.

Kościół św. św. Piotra i Pawła przed i po przebudowie z lat 1892–1894. Zbiory Muzeum Miedzi w Legnicy



Późnoromańska chrzcielnica ze scenami Dzieciństwa i Pasji Chrystusa. Fot. D. Berdys



Kwaterna Zwiastowanie ze średniowiecznego poliptyku Mikołaja Obilmanna (1466 r.), stanowiącego do połowy XVIII w. ołtarz główny obecnej katedry. Zbiory Muzeum Narodowego w Warszawie

## Wyposażenie kościoła katedralnego

Najstarsze z zabytków stanowiących wyposażenie kościoła pochodzą już z XIII w. Tak datowana jest chrzcielnica odlana z brązu, która mimo upływu lat nadal pełni pierwotną funkcję. Z czasem budowy gotyckiej świątyni wiązać można zespół rzeźb: św. Piotra, św. Pawła, Jana Ewangelisty, św. Bartłomieja, św. Jakuba, a także postaci św. św. Piotra i Pawła, obejmujących się w geście pożegnania przed męczeńską śmiercią.

Sercem świątyni jest ołtarz. Obecny ołtarz główny pochodzący z XVIII w. stanowi dzieło legnickiego rzeźbiarza Krystiana Grünewalda. Obraz Chrystusa Zmartwychwstałego wyszedł z pracowni wrocławskiego malarza Jana Henryka Kynasta i został poświęcony w listopadzie 1756 r. przez ówczesnego pastora Jonatana Krausego. Dopiero niemal dekadę później, w 1767 r. wykonano polichromię i złocenia ołtarza. Prace za sumę 1200 talarów przeprowadził legnicki malarz Jan Dawid.

Ołtarz ten zastąpił wcześniejszy późnośredniowieczny poliptyk uznawany za jeden z największych ołtarzy śląskich. Przy pełnym otwarciu jego wysokość sięgała ponad 7 m. W szafie ołtarzowej mieściły się trzy ponadnaturalnej wielkości figury Madonny z Dzieciątkiem, św. Piotra i św. Pawła oraz 11 niewielkich figurek apostołów z banderolami w rękach.

W XIX w. fragmenty ołtarza znalazły się w zbiorach barona Aleksandra von Minutoli i od 1865 r. eksponowane były na legnickim zamku. W 1876 r. obraz z nastawy ołtarzowej zakupiło śląskie Muzeum Sztuk Pięknych we Wrocławiu, w 1925 r. trafiły tam również rzeźby. W 1946 r. wszystkie fragmenty ołtarza przekazano do Muzeum Narodowego w Warszawie, w 1987 r. rzeźby Piotra i Pawła trafiły do Muzeum Narodowego we Wrocławiu.

Wnętrze katedry z widokiem na ołtarz główny. Fot. T. Stolarczyk



Wśród bogatego wyposażenia kościoła na szczególną uwagę zasługuje również renesansowa ambona odkuta w piaskowcu w latach 1586–1588 przez legnickiego rzeźbiarza Kaspara Bergera. Ufundował ją płatnerz Aleksander Eckstein.

Podporę ambony tworzą Mojżesz z tablicami przykazań oraz trzej królowie ze Starego Testamentu: Dawid, Jozue i Juda Machabeusz. Osoby fundatora oraz autora ambony wymienione zostały na tablicy trzymanej przez jednego z królów, przedstawiono je również na znajdującej się na zapleczku scenie kazania Chrystusa na łodzi.

Na balustradzie schodów znajdziemy sceny pokłonu pasterzy, trzech króli, ostatniej wieczerzy, modlitwy w Ogrójcu, na parapacie korpusu sceny koronowania cierniem i naigrywania, ukrzyżowania Pana Jezusa, zmartwychwstania oraz spotkania uczniów w drodze do Emaus. Nad amboną wznosi się drewniany baldachim z lat 1649–1663 z herbami pary książęcej Ludwika IV oraz Anny Zofii Meklemburskiej.

Obecne umiejscowienie ambony w obrębie świątyni to wynik neogotyckiej przebudowy z lat 1892–1894, pierwotnie stała ona przy czwartym filarze od strony południowej i sąsiadowała z lożą książęcą ulokowaną po przeciwnej stronie.



W grupie kilkudziesięciu płyt nagrobnych i epitafów zgromadzonych we wnętrzu i na fasadzie dzisiejszej katedry znajdują się wybitne dzieła sztuki funeralnej. Na szczególną uwagę zasługuje nagrobek księcia Ludwika II (zm. 1436) i jego drugiej żony Elżbiety Brandenburskiej (zm. 1449) usytuowany w kaplicy rodu von der Heyde, a także rozbudowane renesansowe, manierystyczne i barokowe epitafia bogatych rodów patrycjuszowskich i szlacheckich. Wśród najcenniejszych wymienić można epitafium rodziny Johanna Sieghofera von Sighersberg (zm. 1649), zasłużonego oficera cesarskiego i radcy księcia legnickiego, epitafium Hieronima Langrena (zm. 1580), mieszczanina i rajcy miejskiego, wykonane przez warsztat Kaspara Bergera czy epitafium burmistrza Kaspara Krebsa von Romnitz (Rąbienice, gm. Wądroże Wielkie; zm. 1623). Jednym z najokazalszych jest epitafium Bartholomaeusa i Dawida Gerstmanów oraz ich żon znajdujące się na filarze tuż przy ołtarzu głównym. Powstało między 1620 a 1623 r. w warsztacie legnickiego rzeźbiarza Georga Webera. Epitafium wykonano z piaskowca, marmuru, stiuku, drewna i płyt metalowych. Całość jest polichromowana i złocona.

Powyższy tekst to zaledwie wycinek historii legnickiej katedry oraz związanych z nią zabytków. Spacerując po świątyni, będą Państwo mogli osobiście podziwiać piękno dzieł stworzonych przed wiekami rękoma często anonimowych artystów i rzemieślników. Każde z nich opowiada inną historię, mamy nadzieję że zarówno film, jak i ten krótki przewodnik pozwolą Państwu na ich odczytanie i poznanie.

Nagrobek księcia Ludwika II (zm. 1436)  
i jego drugiej żony Elżbiety Brandenburskiej (zm. 1449).  
Fot. T. Stolarczyk

# 2.

Zanim nastał  
czas multipleksu  
i popcornu  
Śladami  
legnickich kin



# Zanim nastał czas multipleksu i popcornu Śladami legnickich kin

dr Marek Żak

## Pierwszy seans, kina objazdowe i najstarsze iluzjony

Jeżeli początek kina liczyć od słynnej paryskiej projekcji braci Lumière z 28 grudnia 1895 r., to legniczanie nie musieli zbyt długo czekać na pierwszy pokaz kinowy. Pionierska projekcja filmowa w Legnicy odbyła się 1 listopada 1896 r. w dawnym zakładzie kąpielowym Badehaus przy ul. Korfantego (Bismarckstraße 4). Na ekranie przedstawiono tam wówczas wizytę rosyjskiego cara w stolicy Francji, ruch uliczny w Paryżu, przyjeżdżający na stację pociąg, codzienne życie nadmorskiego kurortu oraz pokaz umiejętności tancerek czy krótkie scenki humorystyczne.

Przez następną dekadę film był upowszechniany przez kina objazdowe organizujące projekcje w wynajmowanych przestrzeniach lub takie, które wystawiały własne wolno stojące konstrukcje na popularnych wówczas jarmarkach i festynach. W Legnicy takimi miejscami były m.in. wspomniany już Badehaus, Dom Strzelecki w parku Miejskim oraz Concerthaus przy ul. Skarbowej (Klosterstraße 2). Z kolei namioty lub „budy” z kinematografami rozbijano na parkowych błoniach. Z czasem seanse kinowe trafiły do programów tutejszych teatrów różnaitości (variété). W październiku 1905 r. zrobiono tak w lokalu przy ul. Skarbowej (wówczas nazywanym już Central Theater), gdzie w ramach kącika American Bio Tableau zaczęto wyświetlać „żywe fotografie”.

Niebawem nastał jednak boom na otwieranie kin stacjonarnych. W przypadku Legnicy pionierem był Georg Adam, który 27 lipca 1907 r. w kamienicy przy skrzyżowaniu ul. Wrocławskiej i ul. Parkowej (Breslauerstraße 47) uruchomił iluzjon pod nazwą Kinematograph Metropol (później Metropol Theater). Z kolei 26 października 1907 r. we wspomnianym już Badehaus otwarto kino Lichtbild Theater (później m.in. Union Theater, Bismarckhallen Theater, Bismarck Lichtspiele).

*Zakład kąpielowy Badehaus. Jedna z ówczesnych legnickich ostoj kultury i rozrywki na dobrym poziomie, a równocześnie miejsce pionierskiego pokazu filmowego z listopada 1896 r. Zbiory Zdzisława Grosickiego*



*Plac Wilsona z narożną kamienicą przy ul. Parkowej i ul. Wrocławskiej, gdzie uruchomiono pierwsze stacjonarne kino w Legnicy. Zbiory Zdzisława Grosickiego*

*Kino Walhalla-Theater w momencie otwarcia 15 września 1910 r. liczyło pięćset miejsc siedzących, co czyniło je jednym z największych tego rodzaju biznesów w całym regionie. Zbiory Muzeum Miedzi w Legnicy*

## Od kin salonowych po teatry świetlne

Następne lata to intensywny rozwój tego rodzaju biznesów – jedne były małymi tzw. kinami salonowymi, a inne miejscami mogącymi pomieścić setki osób. Do wybuchu I wojny światowej uruchomiono jeszcze pięć kin: Salon-Kino (później Wüstners Salon-Kino i Welt-Reform-Kino) przy ul. Środkowej (Mittelstraße 14), Walhalla-Theater przy ul. Chojnowskiej (Neue Haynauerstraße 16), Apollo-Theater przy ul. Daszyńskiego (Feldstraße 20), Monopol-Tonbild-Theater (później m.in. Carthäuser Lichtspiele i Henny-Porten-Lichtspiele) przy ul. Czarnieckiego (Gustav-Adolfstraße 28) oraz Kammer-Lichtspiele przy ul. Biskupiej (Bischofstraße 2). Z kolei w trakcie Wielkiej Wojny i zaraz po niej otwarte zostały: Kunst-Lichtspiele przy ul. Skarbowej (działało w ramach Central Theater), Victoria Lichtspiele (później Astoria-Lichtspielhaus) przy ul. Wrocławskiej (Breslauerstraße 12), Jupiter-Lichtspiele przy ul. Nowy Świat (Nikolaistraße 19), Volks-Lichtspiele (później Theater des Ostens, Schauburg Lichtspiele i Wacht am Rhein) przy ul. Kartuskiej (Neue Carthausstraße 27 / Carthausstraße 63)

Niektóre z nich działały kilka lat lub zaledwie kilka miesięcy – jeszcze częściej zmieniali się ich właściciele. Inne natomiast na długo wpisały się w rozrywkowo-kulturalne życie miasta.





## Monopolista Richard Elfmann

Okres międzywojenny to dla biznesu kinowego w Legnicy czasy ekspansji Richarda Elfmanna (1870–1930) i jego przedsiębiorstwa Vereinigte Lichtspiele (Zjednoczenie Kinowe). Rozpoczął ją od przejęcia w 1918 r. kina przy ul. Biskupiej. Następnie po gruntownym remoncie gmachu przy ul. Skarbowej w grudniu 1919 r. uruchomił w nim Central Lichtspiele. We wrześniu 1921 r. przejął trzecie kino (Walhalla). W 1928 r. miejsce zamkniętego i rozebranego ze względu na zły stan techniczny budynku przy ul. Chojnowskiej zajął iluzjon przy ul. Kartuskiej, gdzie filmy wyświetlano do końca 1932 r. W tym czasie bowiem przedsiębiorstwo nieżyjącego już Elfmanna przejęło Kristall Palast przy ul. Wrocławskiej, uruchomione w grudniu 1926 r. przez jednego z jego byłych współpracowników. Kino to było zresztą w tamtym czasie jedyną konkurencją dla iluzjonów Zjednoczenia.

W latach 30. sytuacja w kwestii kin ustabilizowała się. Jedynym tego rodzaju interesem, który wówczas powstał, niezwiązanym zresztą z firmą Elfmanna, było uruchomione w grudniu 1932 r. kino Wintergarten przy ul. Łąkowej. Działalności legnickich iluzjonów nie przerwała również II wojna światowa. Co więcej w czasie trwania konfliktu w mieście zostało uruchomione jeszcze jedno kino. Chodzi tutaj o Reichsadler Lichtspiele, które w czerwcu 1942 r. otwarto w gmachu przy ul. Nowy Świat. Na łamach prasy chwalono najnowsze rozwiązania techniczne zastosowane w tym obiekcie, m.in. podświetlane numery siedzeń. Dyrektorem całego przedsięwzięcia był zaś Alfred Elfmann. Jak jednak zaznaczano, stanowiło to „tylko” rozwiązanie zastępcze, na czas wojny, bo planowano wybudowanie całkowicie nowego gmachu kinowego przy ul. Dziennikarskiej.



Udostępnione 12 grudnia 1919 r. Central Lichtspiele szybko stało się najważniejszym iluzjonem w mieście. To również w nim w 1930 r. odbyła się projekcja pierwszego filmu dźwiękowego w Legnicy. Zbiory Muzeum Miedzi w Legnicy

## Legnicka czwórka: Ognisko, Bałtyk, Piast i Kolejarz

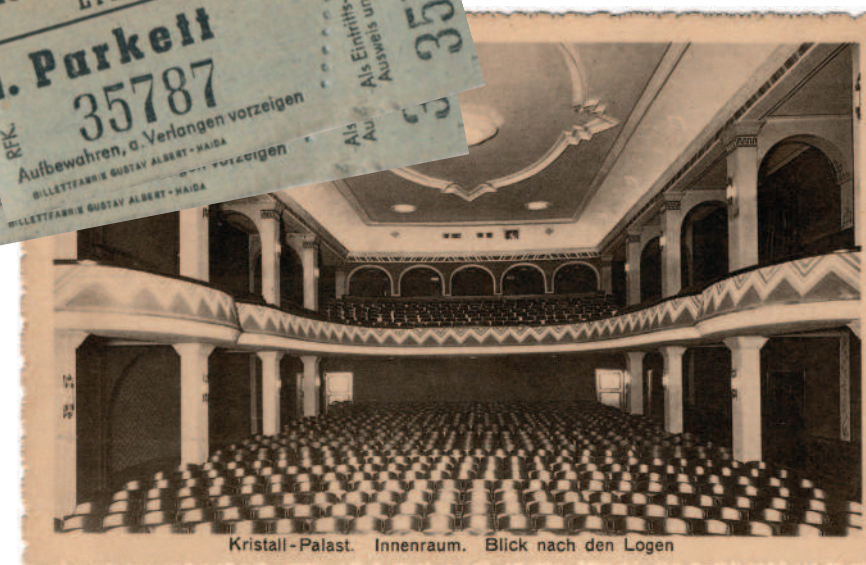
Za początek kina w powojennej Legnicy uznaje się dzień 5 maja 1945 r., kiedy w obiekcie przy ul. Skarbowej odbyła się pierwsza polska projekcja filmowa. Widzowie obejrzeli radziecki film „Kutuzow”, opowiadający historię jednego z bohaterów wojen napoleońskich. Niebawem rozpoczęło tam działalność kino Polonia. Latem 1945 r. obiekt został przekazany lokalnemu kołu Towarzystwa Przyjaźni Polsko-Radzieckiej, które w latach 1946–1947 reklamowało go jako Teatr Świetlny Towarzystwa Przyjaźni Polsko-Radzieckiej Kino Polonia. Działo do sierpnia 1948 r. Wiosną 1951 r. Okręgowy Zarząd Kin we Wrocławiu za zgodą Prezydium Miejskiej Rady Narodowej w Legnicy uruchomił tam zaś kino Ognisko, które jednak jeszcze przed końcem roku zostało zamknięte. Na jego ponowne otwarcie trzeba było czekać aż do drugiej połowy 1958 r.

Drugie kino uruchomiono przy ul. Łąkowej w sierpniu 1945 r. w gmachu należącym wówczas do Powiatowego Oddziału Informacji i Propagandy w Legnicy. Bałtyk, bo tak je nazwano, w następnym roku został przeniesiony już na stałe na ul. Wrocławską. Trzecie, kino Piast przy ul. Biskupiej, otwarto w lutym 1950 r. z okazji piątej rocznicy „wyzwolenia Legnicy”. Był to owoc współpracy władz miasta z P.P. Film Polski, odpowiedzialnym wtedy za zakładanie i prowadzenie kin. W tamtym czasie nadano mu profil kina młodzieżowego. W Legnicy ruszyło również jedno z czterech kin Związku Zawodowego Kolejarzy na Dolnym Śląsku (pozostałe działały w Miłkowicach, Węglińcu i na wrocławskim Brochowie). Kino „Kolejarz” zainaugurowało działalność we wrześniu 1957 r. przy ul. Łąkowej, gdzie od końca lat 40. mieściła się świetlica, a później dom kultury ZZK. Jego otwarcie wpisano w program obchodów Dnia Kolejarza.

Bilet do Reichsadler-Lichtspiele przy ul. Nowy Świat.  
Zbiory Muzeum Miedzi w Legnicy



Kristall Palast uruchomił w grudniu 1926 r. Wilhelm Mews,  
dawny współpracownik Richarda Elfmanna.  
Zbiory Muzeum Miedzi w Legnicy



Kristall-Palast. Innenraum. Blick nach den Logen

## Białe ekrany znad Kaczawy

W ciągu kolejnych powojennych dekad w Legnicy odnotowano więcej miejsc, gdzie można było obejrzeć film. Ze skąpych źródeł z lat 40. wynika, że istniało wtedy kino dworcowe, zlokalizowane w poczekalni – niektóre przekazy wskazują, że było to kino radzieckie. Natomiast w latach 50. w ciepłych miesiącach w legnickim parku funkcjonowało Kino Zielone. Filmy wyświetlane były też w sali żydowskiego Domu Kultury im. Gerszona Dua przy ul. Nowy Świat. Z kolei od 1960 r. przez kilka lat w gmachu przy ul. Jordana funkcjonowało kino oświatowe, najpierw pod nazwą „Kamera”, a następnie „Jutrzenka”. Z powodzeniem działało również kino oświatowe uruchomione w 1965 r. przez legnickie muzeum. Nie do ustalenia jest z kolei dokładna liczba mniejszych salek kinowych wyposażonych w kinematograf funkcjonujących w różnym czasie przy lokalnych świetlicach, domach kultury etc.

Należy też wspomnieć o kinach prowadzonych przez stacjonujące w mieście wojska Północnej Grupy Wojsk Armii Radzieckiej – korzystali z nich również Polacy (zapewne w zależności od danego kina istniały pewne ograniczenia, jednakże trudno dzisiaj ustalić jakie). W latach 40. funkcjonowało sezonowe radzieckie kino w parku działające pod gołym niebem. Korzystano też z gościnny kina w Domu Oficera. Zachowały się również źródła mówiące o filmach wyświetlanych przez Armię Radziecką w Teatrze Letnim, aczkolwiek z powodu braku źródeł w każdym z przywołanych przykładów niemożliwe jest podanie ram czasowych takiej działalności.

*Tłum ludzi próbuje dostać się do wnętrza kina przy ul. Skarbowej, 1947 r.  
Zbiory Narodowego Archiwum Cyfrowego*



*Wejście do kina „Kolejarz”, koniec lat 50.  
Prywatne archiwum Małgorzaty Warac*



*Ulica Jordana. Z prawej strony wejście do kina „Jutrzenka”.  
Zbiory Muzeum Miedzi w Legnicy*



*Rozbiórka kina „Bałtyk” w obiektywie Stanisława Celocha.  
Zbiory Muzeum Miedzi w Legnicy*



## Kina przechodzą do historii...

Ostatnie cztery dekady to powolny koniec lokalnych iluzjonów, przez lata najbardziej charakterystycznych punktów miasta, które wszyscy doskonale znali.

Najpierw pod koniec lat 70. działalność komercyjną zakończyło kino „Kolejarz” – przekształcono je w coś na wzór kina oświatowego przy domu kultury. Kolejne lata to jednak schyłek „Kolejarza”, który ostatecznie zamknięty i opuszczony niszczał. W 2014 r. przeprowadzono rozbiórkę budynku. W grudniu 1981 r. ze względu na stan techniczny wyłączono z użytkowania kino „Bałtyk”. Chociaż planowano jego remont, ostatecznie zabrakło pieniędzy, a znajdujący się w coraz gorszym stanie obiekt rozebrano w latach 90. Do końca pierwszej dekady XXI w. przetrwało kino „Ognisko” – ustąpiło jednak miejsca multipleksowi.

Dzisiaj jedynym wciąż działającym historycznym legnickim kinem jest „Piast”.

# 3.

*Dziewięciu  
bohaterów  
Zielonej Komnaty  
Historie Zamku  
Piastowskiego*



# Dziewięciu bohaterów Zielonej Komnaty Historie Zamku Piastowskiego

dr Tomasz Stolarczyk

Zamek Piastowski w Legnicy należy do najstarszych murowanych założeń na terenie Polski. Jego budowę zainicjowano w 2. połowie XII w. w czasie rządów księcia Bolesława I Wysokiego (1168–1201), po odzyskaniu przez niego władzy na terenie Śląska. Legnica stała się wówczas, obok zamków we Wrocławiu i Wleniu, jedną z głównych siedzib bywałego w świecie władcy.

W kolejnym stuleciu, wraz z przejęciem władzy przez Henryka I Brodatego (1201–1238), zamek legnicki stał się jednym z najnowocześniejszych obiektów obronnych na ziemiach rządzonych przez Piastów. Oparł się najazdowi mongolskiemu w 1241 r., choć zagony wojowniczych nomadów dotarły pod jego bramy z nabitą na włócznię głową Henryka II Pobożnego (1238–1241), poległego w bitwie na Dobrym Polu (*Bonus Campus*).

Zamek wzniesiony został z cegły oraz doskonale opracowanego detalu kamiennego. W początkach XIII w. składał się on z pałacu oraz sąsiadującej z nim kaplicy pw. Świętych Benedykta i Wawrzyńca, dwóch wież ostatecznej obrony – określanych z czasem jako wieża św. Piotra oraz wieża św. Jadwigi, ceglano-muru obronnego i wieży Lubińskiej strzegącej północnej części założenia. Pozostałe części zamku otaczały wały drewniano-ziemne.

Oblężenie zamku legnickiego w 1241 r.  
Kodeks lubiński, 1353.  
Zbiory J. P. Getty Museum



Widok i przekrój wieży św. Jadwigi z 1889 r.  
Zbiory Muzeum Miedzi w Legnicy

Wieża znajdująca się na dziedzińcu zachodnim nosi zgodnie z tradycją nazwę wieży św. Jadwigi (ok. 1180–1243). Według przekazów miało się w niej znajdować dawne mieszkanie świętej patronki Śląska, kanonizowanej w 1267 r. Warto jednak zauważyć, że pomieszczenie powstało niemal 200 lat po jej śmierci. Oddajmy jednak głos XVII-wiecznemu kronikarzowi Friedrichowi Lucaemu, który w 1689 r. tak opisuje tę część ostatniej rezydencji Piastów: *Z tyłu na rogu arsenału stoi ku miastu starożytna mocna, okrągła, wysoka wieża Jadwigi, gdzie wedle legendy pobożna Jadwiga miała mieszkać; w to jednak trudno uwierzyć: jest bowiem wprawdzie wewnątrz wieży dość obszerna izba z wymalowanymi wszelkimi obrazami, zdaje się jednak, że są to wizerunki książąt Domu Legnickiego, którzy znacznie po jej czasie żyli.(...) Górą przechodzi wieża w szeroką galerię z dużymi otworami, którymi mieli rzucać kamienie i wedle ówczesnego sposobu walki tak się bronić.*

Widok głównego dziedzińca oraz wieży św. Jadwigi. Akwarela A. Lessera z 1834 r.  
Zbiory Muzeum Narodowego w Warszawie



Dzięki przeprowadzonym przez Jerzego Rozpędowskiego (1929–2012) w latach 60. XX w. badaniom architektonicznym wiemy, że wybudowana w XIII w. wolnostojąca cylindryczna wieża miała średnicę ok. 11 m, mury grubości 2,5 m oraz pierwotną wysokość ok. 20 m. Została usytuowana przy południowo-zachodnim skraju podzamcza, w sąsiedztwie wjazdu na zamek, który znajdował się tam do lat 30. XVI w. Wejście do wieży mieściło się na poziomie wejścia do budynku pałatium, na wyższych kondygnacjach znajdowała się zapewne izba wartownicza oraz chodnik chroniony blankami. Podobnie jak w przypadku wieży św. Piotra, jej dolna partia pełniła funkcje penitencjarne.



W początkach XV w. z inicjatywy Ludwika II (1399–1436) wieże zamku legnickiego zostały podwyższone. Prace związane z tym rozpoczęły się w 1416 r., kiedy na specjalne polecenie księcia wysłano do Legnicy mistrza kamieniarskiego z podparyskiego St. Denis. Miał on nadać legnickiej rezydencji nową jakość, upodobnić ją do siedzib znanych mu z podróży po Europie, zapewne także rezydencji znaną z Loary i Sekwany. Efekty jego prac możemy podziwiać po dziś dzień. Książę przesłał do Legnicy odpowiednią kwotę pieniędzy, a także projekt i zwrócił się do Rady Miejskiej oraz burgrabiego, aby (...) *umówili się z nim (kamieniarzem) i zlecili, aby miał tam (w Legnicy) mieszkanie, kamień, podwoły i ludzi i wszystko, czego do tego będzie potrzebował tak, aby zwieńczenie zrobione było tego lata. Książę każe także (...) Reuschnerowi, cieśli, żeby natychmiast... przybył i poradził, jak zakończyć wieżę, która ma mieć taki dach jak zaprojektowano.* Ludwik wspomina również w liście o zamiarze odbudowy starego domu św. Jadwigi, prosząc, aby murarze (...) *pęknięcia w tymże starym budynku jak najlepiej zamurowali.*

Przyglądając się zaprojektowanym wówczas i zmienionym romańskim bergfierdom możemy przyjąć, że kamieniarz wysłany z St. Denis uporał się z realizacją książęcych planów. Wieża św. Piotra, podwyższona o ok. 30 m, otrzymała kamienną, ażurową balustradę o formie nawiązującej do maswerków gotyckich katedr.

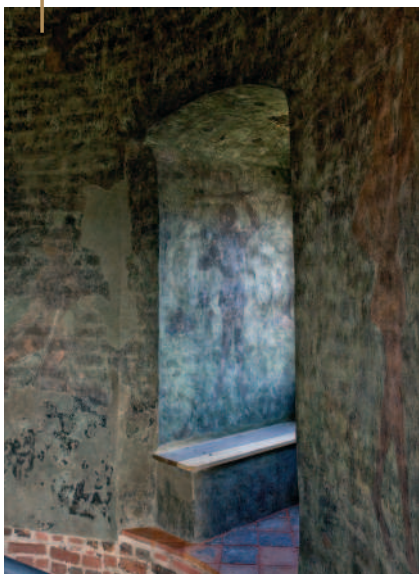
Wieża św. Jadwigi została podwyższona i zwieńczona krenelażem na kamiennych wspornikach, zyskała również węższą, ośmioboczną nadbudowę, przykrytą wielobocznym spadzistym hełmem. Na kondygnacji poniżej ganku urządzono ogrzewaną kominkiem komnatę, przykrytą żebrowym sklepieniem i oświetloną czterema dużymi oknami w ciosowych obramieniach. Zapewne to pomieszczenie stało się miejscem szczególnie ważnym dla potomków Henryka Brodatego i św. Jadwigi.



Wnętrze Zielonej Komnaty.  
Fot. D. Berdys

Pamięć o świętej patronce rodu była kultywowana w domu Piastów, czego dowodem jest chociażby powstały z inicjatywy księcia Ludwika I (1338–1398) Kodeks lubiński opisujący jej drogę ku świętości. Pamięć ta trwała przede wszystkim w kulcie świętej – jej wizerunki umieszczano nie tylko w kościołach czy klasztorach – takich jak chociażby miejsce jej ostatecznego spoczynku u cysterek w Trzebnicy, ale również w miejscach związanych z jej osobą. Taką właśnie funkcję pełniła komnata wieży legnickiego zamku. Jeszcze w XVIII w. znajdować się miał tam wizerunek patronki Śląska. W średniowieczu nie była to sytuacja odosobniona. Obrazy świętych, w tym właśnie św. Jadwigi, oraz osób będących wzorem cnót chrześcijańskich znajdowały się m.in. na zamku Karlstein pod Pragą, należącym króla Czech i Węgier oraz cesarza niemieckiego Karola IV. Podobne izby istniejące w zamkach i rezydencjach to dalekie echo legend arturiańskich i komnaty na szczycie zamku Corbenic, gdzie przechowywano Święty Graal oraz Świętą Włócznię.

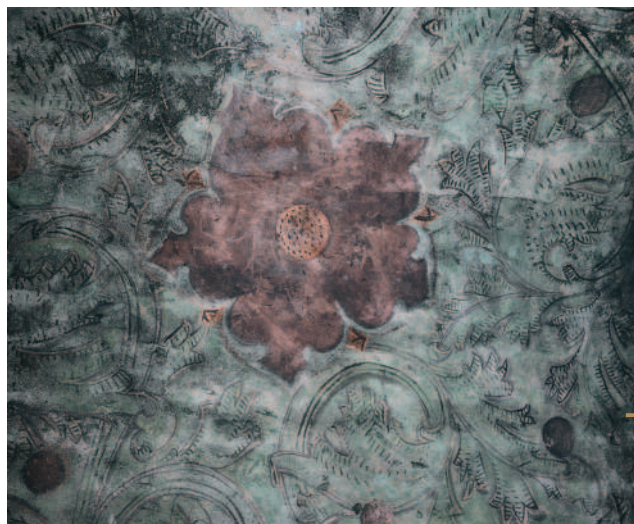
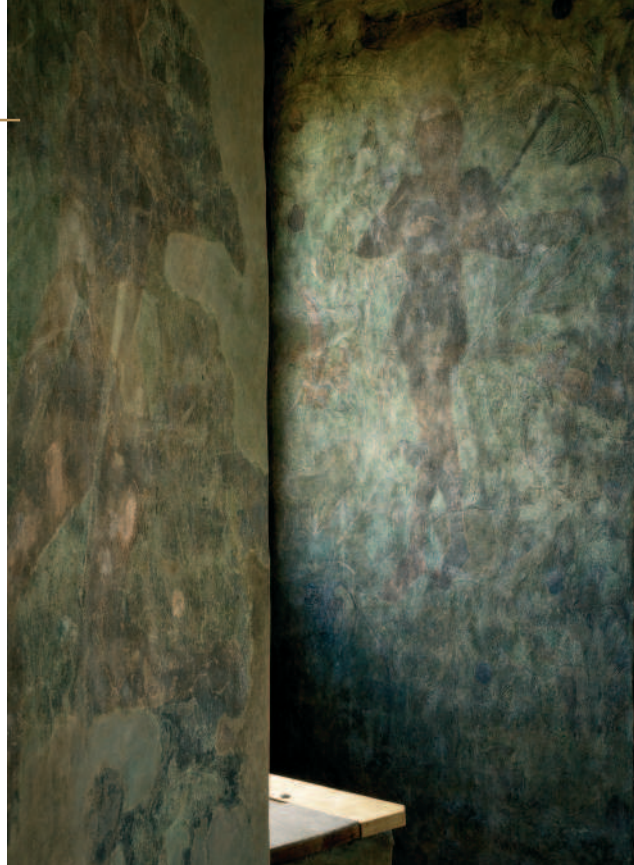
Od prawej Król Artur, Jozue oraz fragment sceny walki Dawida z Goliatem.  
Fot. D. Berdys



Postać Dytryka z Berna  
czyli króla Ostrogotów Teodoryka Wielkiego  
Fot. D. Berdys

W przypadku zamku legnickiego komnata poniżej krenelażu wieży św. Jadwigi stała się również wyrazem utrwalenia pamięci o wzorach cnót rycerskich i chrześcijańskich. Freski Dziewięciu Bohaterów, określanych również jako Dziewięciu Mężnych, zdobiące jej ściany, wykonano w okresie rządów Fryderyka II (1503–1547), najprawdopodobniej po powrocie księcia z pielgrzymki do Ziemi Świętej w 1508 r. Bogata zielona polichromia wykonana została za pomocą kosztownego barwnika – zieleni malachitowej. Miała ona imitować wnętrze ogrodu lub zacienionej altany ozdobionej czerwonymi kwiatami róży oraz powoju. To w tym właśnie gąszczu przedstawione zostały wizerunki średniowiecznych wzorców szlachetności, sprawiedliwości i męstwa. Na ścianach wieży znajdziemy łącznie 11 postaci, obok kanonu Dziewięciu Mężnych zobaczymy tu można jeszcze Goliata oraz króla Ostrogotów Teodoryka Wielkiego. Bohaterowie uszeregowani zostali zgodnie z ówczesną tradycją podziału historii na wojowników i władców antycznych (pogańskich), starotestamentowych oraz chrześcijańskich.

W grupie pierwszej wymienić należy Hektora z Troi, Aleksandra Wielkiego, Gajusza Juliusza Cezara, wśród królów biblijnych można zobaczyć Judę Machabeusza, Dawida walczącego z Goliatem oraz Jozuego, bohaterów rycerstwa chrześcijańskiego reprezentują Dytryk z Berna (Teodoryk Wielki), król Artur, Karol Wielki oraz Gotfryd de Bouillon. Poszczególne postaci rozpoznano na podstawie imion zachowanych w banderolach znajdujących się ponad ich głowami oraz dzięki dokładnej analizie towarzyszących im atrybutów.



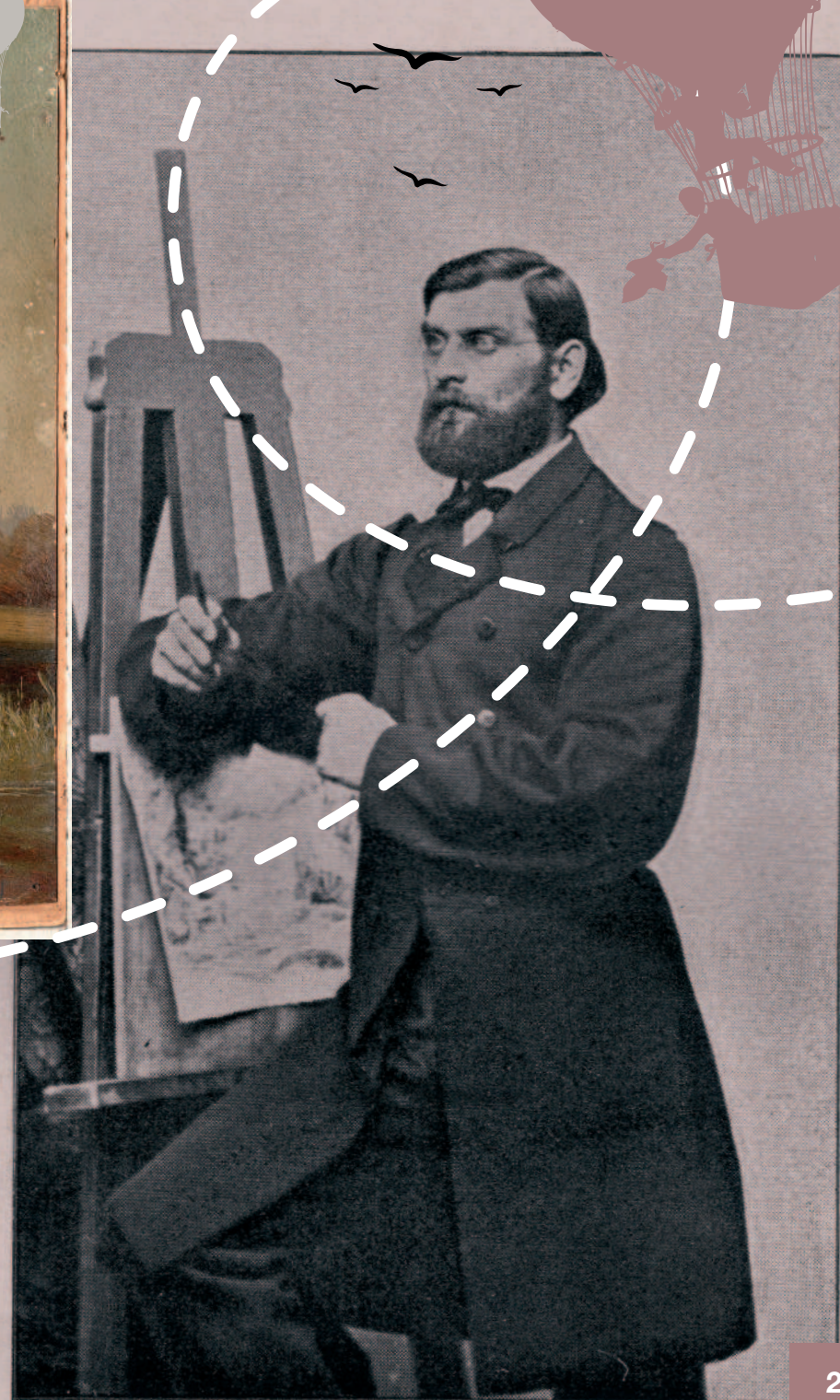
Zielona Komnata w wieży św. Jadwigi stanowi dziś na terenie Śląska przykład wyjątkowy i odosobniony. U schyłku średniowiecza podobne przedstawienia znajdowały się m.in. na zamku w Kłodzku. Bezpośrednią inspiracją dla ich powstania były obiekty znajdujące się na zamkach w Królestwie Czeskim – w Podiebradach, Błatnej, Žirovnicach czy Zvíkovie. Idea zielonych komnat znana była już od XIV w. (garderoba na zamku papieskim w Awinionie, tapiserie Jana de Berry) i związana była z kanonem podobnych przedstawień rozpowszechnionych w kulturze rycersko-dworskiej oraz ówczesnej literaturze. Wpływ na jej powstanie na zamku legnickim miały zapewne związki Piastów z rodem Podiebradów – matką Fryderyka II była Ludmiła, córka króla Czech Jerzego. To zapewne z tego kierunku czerpano inspiracje, jednak nie można wykluczyć innych wpływów z terenu Europy (malowidła z zamku La Manta w Piemencie czy malowidła z Castello Sforzesco – dzieło Leonarda da Vinci).

Po pożarze zamku w 1945 r. freski w komnacie w wieży św. Jadwigi były poddawane kilkakrotnie zabiegom konserwatorskim, jednak prac nie ukończono. Dopiero w latach 2012–2013 dzięki dofinansowaniu ze strony Ministerstwa Kultury i Dziedzictwa Narodowego, Województwa Dolnośląskiego oraz Gminy Legnica dokonano pełnej konserwacji malowideł znajdujących się w Zielonej Komnacie. Od tego czasu obiekt udostępniany jest zwiedzającym, a postaci Dziewięciu Bohaterów utrwalonych na freskach w wieży św. Jadwigi zobaczyło tysiące turystów. Mamy nadzieję, że nasz przewodnik zachęci Państwa do odwiedzenia Zamku Piastowskiego w Legnicy, unikatowego i cennego zabytku na mapie Dolnego Śląska.

Róża i motywy roślinne  
zdobiące ściany Zielonej Komnaty.  
Fot. T. Stolarczyk

4.

Śladami  
obrazów  
Theodora  
Blätterbauera



# Śladami obrazów Theodora Blätterbauera

Konrad Byś

Jedną z najważniejszych postaci w dziejach legnickiej kultury jest malarz i rysownik Theodor Blätterbauer. Urodził się w Bolesławcu 24 grudnia 1823 r. Po wyborze profesji malarza kształcił się na Akademii Sztuk Pięknych w Monachium i Akademii Budowlanej w Berlinie. Przez ponad pół wieku, do swojej śmierci 30 czerwca 1906 r. mieszkał i tworzył w Legnicy, która, jak sam stwierdził, stała się jego drugim domem.

Blätterbauer przybył tutaj w 1854 r. Przez następne 45 lat pracował jako nauczyciel rysunku w Akademii Rycerskiej. Ponadto w swojej prywatnej pracowni malował, inspirowane licznymi podróżami, górskie krajobrazy Niemiec, Szwajcarii i północnych Włoch czy pejzaż Śląska. Tworzył również portrety i ilustracje do książek i albumów krajoznawczych. Blätterbauer, wyróżniony w 1898 r. tytułem profesora, był członkiem Legnickiego Towarzystwa Artystycznego i honorowym członkiem Towarzystwa Historii i Starożytności w Legnicy.

Wyburzenie wieży bramy Złotoryjskiej, reprodukcja rysunku Theodora Blätterbauera z 1865 r. Zbiory Biblioteki Muzeum Miedzi w Legnicy

Theodor Blätterbauer (1823–1906), reprodukcja dawnej fotografii. Zbiory Biblioteki Muzeum Miedzi w Legnicy



Panorama Legnicy z mostu na Czarnej Wodzie w okolicach Piątnicy, obraz Theodora Blätterbauera z 1871 r. Zbiory Muzeum Miedzi w Legnicy



Działalność artysty w Legnicy przypadła w okresie dynamicznych zmian w mieście. W drugiej połowie XIX w. rozwijał się przemysł, kwitł handel i usługi, powstawały miejskie budowle publiczne (szkoły, szpital, nowy gmach ratusza) i nowoczesna infrastruktura komunalna, m.in. budynki gazowni, rzeźni miejskiej, system wodociągowy, kanalizacja, elektrownia i sieć tramwajowa.

Z roku na rok przybywało też mieszkańców. Gdy Blätterbauer zamieszkał nad Kacząwą, było ich ok. 16 tysięcy. W roku jego śmierci miasto liczyło już ok. 60 tysięcy ludzi. Wzrostowi liczby ludności towarzyszyło powiększanie obszaru Legnicy. Na nowych terenach wyrastały całe kwartały kamienic, jedne z symboli nowoczesności i wielkomiejskości tamtych czasów, powstawały miejskie place i zieleń miejska. Zmiany w urbanistyce Legnicy nie ominęły historycznego śródmieścia, gdzie współczesna architektura także zajmowała miejsce budowli z minionych epok.

Wieża bramy Złotoryjskiej w Legnicy, reprodukcja rysunku Theodora Blätterbauera z 1856 r. Zbiory Biblioteki Muzeum Miedzi w Legnicy

Panorama Legnicy od północy, staloryt wg rysunku Theodora Blätterbauera z 1866 r. Zbiory Muzeum Miedzi w Legnicy







Palac Ottona Conrada von Hohberga z kościołem Piotra i Pawła w Legnicy, reprodukcja akwareli Theodora Blätterbauera z 1884 r. Zbiory Muzeum Miedzi w Legnicy

W 1860 r. władze miasta zapoczątkowały rozbiórkę średniowiecznych fortyfikacji. Z krajobrazu miasta sukcesywnie zniknęły dawne mury i budowle obronne, m. in: Brama Głogowska (1861), wieże: Rycerska (1862), Złotoryjska (1865), Wrocławska (1885), czy wieża przy Nowej Furcie (1902). W 1884 r. z pejzażu miasta zniknęła barokowy pałac Ottona Conrada barona von Hohberga, zlokalizowany przy rynku. Jego miejsce wkrótce zajął dom towarowy, wybudowany przez konsorcjum budowlane miejskich radnych: kupca Ericha Schneidera, bankierów Heinricha Selle i Ludwiga Mattheusa, oraz właściciela cegielni Juliusa Rothera. Dziesięć lat później ukończono neogotycką przebudowę sąsiadującego z budynkiem kościoła Piotra i Pawła, w którą również zaangażowany był Rother. Pod koniec wieku we wschodniej części starego miasta rozebrano świątynię przy dawnym dworze biskupim, a także średniowieczne budynki przy kościele Marii Panny (1897).

Fontanna Neptuna w rynku w Legnicy, karta pocztowa z 1907 r. z reprodukcją grafiki Theodora Blätterbauera. Zbiory Muzeum Miedzi w Legnicy



Fragment wnętrza kościoła Piotra i Pawła w Legnicy, akwarela Theodora Blätterbauera z 1889 r. Zbiory Muzeum Miedzi w Legnicy



Zasługą Blätterbauera jest to, że na swój własny, artystyczny sposób działał na rzecz ocalenia świadectw historii. Część atmosfery dawnej Legnicy artysta przechował potomnym w swoich szkicach i obrazach, w których przetrwały stare domy, malownicze zaułki i zabytki, które budziły szacunek i sentyment artysty. Niestety do naszych czasów zachowała się niewielka część tej spuścizny. O wielkim twórcy niewielkiego miasta przypominają dziś nieliczne oryginalne prace, grafiki i ilustracje z książek i albumów. Muzeum Miedzi stara się przywrócić pamięć o największym artyście Legnicy XIX w. stopniowo powiększając zbiór jego obrazów, akwrel i rysunków, które cechuje mistrzowski warsztat i specyficzny, romantyczny nastrój.

Stary Ratusz w Legnicy, staloryt sprzed 1882 r. wg rysunku Theodora Blätterbauera. Zbiory Muzeum Miedzi w Legnicy





Fragment dziedzińca zamkowego, karta pocztowa z 1907 r.  
z reprodukcją grafiki Theodora Blätterbauera.  
Zbiory Muzeum Miedzi w Legnicy

Zamek w Legnicy, staloryt sprzed 1882 r.  
wg rysunku Theodora Blätterbauera.  
Zbiory Muzeum Miedzi w Legnicy



Średniowieczne mury obronne przy kościele Marii Panny w Legnicy,  
reprodukcja rysunku Theodora Blätterbauera z 1888 r.  
Zbiory Biblioteki Muzeum Miedzi w Legnicy



Widok zamku w Legnicy z wieży kościoła  
pw. św. Jana Chrzciciela, litografia  
Theodora Blätterbauera z 1894 r  
Zbiory Muzeum Miedzi w Legnicy

Dawny Targ Kamienny w Legnicy (ob. ul. oo. Zbigniewa i Michała),  
reprodukcja rysunku Theodora Blätterbauera z 1865 r.  
Zbiory Biblioteki Muzeum Miedzi w Legnicy



Theodor Blätterbauer,  
karykatura zaprzyjaźnionego artysty.  
Zbiory Archiwum Państwowego we Wrocławiu  
Oddział w Legnicy





## Wirtualne Legnickie Spacerzy Historyczne zrealizowane przez Muzeum Miedzi w Legnicy:

### 2020:

- „Tajemnice Lasku Złotoryjskiego”
- „Śladami znanych Legniczan”
- „Historia zamku legnickiego i jego władców”
- „Znany i mniej znany. Legnicki Tarninów”
- „Świątynie książąt i mieszczan”

### 2021:

- „Śladami małych i dużych legnickich biznesów”
- „Cuda dzielnicy. Piękna historia Zakaczawia”
- „Niekończący się karnawał. Fasady legnickich kamienic”
- „Legnica w objęciach Marsa. Wojsko w życiu miasta do 1914 r.”

### 2024:

- „W kamieniu zapisane. Historia legnickiej katedry”
- „Zanim nastał czas multipleksu i popcornu. Śladami legnickich kin”
- „Dziewięciu bohaterów Zielonej Komnaty. Historie Zamku Piastowskiego”
- „Śladami obrazów Theodora Blätterbauera”

Dostępne na  i  /MuzuemMiedzi

WIRTUALNE LEGNICKIE SPACERZY

